



385021 г. Майкоп, ул. Юннатов, 9Д
e-mail: filial@01.kadastr.ru

ПРОЕКТ МЕЖЕВАНИЯ ТЕРРИТОРИИ

части кадастрового квартала 01:06:2500002 и
земельного участка с кадастровым номером 01:06:2500002:1283

Основная (утверждаемая) часть проекта межевания территории

Директор филиала



А.Х. Хуако

Майкоп 2023

СОСТАВ ДОКУМЕНТАЦИИ

№ п/п	Наименование	Масштаб
1	2	3
	Основная (утверждаемая) часть проекта межевания территории	
Раздел 1	Текстовая часть	
Раздел 2	Графическая часть	
	Чертеж межевания территории	1:500
	Чертеж границ существующих земельных участков и объектов капитального строительства	1:500
	Чертеж границ зон с особыми условиями использования территорий	1:500
	Чертеж границ территорий объектов культурного наследия и ООПТ	1:500

СОДЕРЖАНИЕ (ТЕКСТОВАЯ ЧАСТЬ)

	Введение	2-3
1	Информация о существующих земельных участках и краткая характеристика проектируемой территории объекта	3-5
2	Информация о площади образуемых земельных участков, способы их формирования. Вид разрешенного использования образуемых земельных участков	6-8
3	Целевое назначение лесов, вид (виды) разрешенного использования лесного участка, количественные и качественные характеристики лесного участка, сведения о нахождении лесного участка в границах особо защитных участков лесов	8
4	Сведения о границах территории, в отношении которой утвержден проект межевания	8
5	Координаты образуемых земельных участков	9
6	Информация о границах территорий объектов культурного наследия попадающих в границы планируемого размещения объекта	9
7	Информация о зонах с особыми условиями использования территории	9
8	Обоснование способа образования земельных участков	10-11

Информация о существующих земельных участках и краткая характеристика проектируемой территории объекта

Муниципальное образование «Пчегатлукайское сельское поселение» входит в состав Теучежского района, расположенного в юго-западной части и граничит:

- с южной стороны с городским округом Краснодарского края г. Горячий Ключ и городским округом г. Адыгейск, с северной – с Краснодарским водохранилищем, западной стороны - с Тахтамукайским районом, с восточной стороны – с МО «Вочепшийским сельским поселением».

На территории сельского поселения расположено 6 населенных пунктов: аул Пчегатлукай, п. Красненский, х. Казазово, п. Четук, х. Кочкино, УСБ Читук-2. Общая площадь поселения 7104,2 га с населением 1665 человек.

Подготовка проекта межевания территории части кадастрового квартала 01:06:2500002 земельного участка с кадастровым номером 01:06:2500002:1283 выполняется с целью образования земельного участка, путем проведения процедуры перераспределения земель и (или) земельных участков, находящихся в государственной или муниципальной собственности, между собой.

Площадь проектируемой территории составила - 35 га.

Сведения о границах проектируемой территории

Каталог координат поворотных точек границ проектируемой территории (система координат МСК-23)

№пп	X	Y
1	459744,19	1394703,79
2	459761,39	1394683,32
3	459775,09	1394656,72
4	459774,3	1394630,25
5	459767,93	1394620,83
6	459821,08	1394635,43
7	459785,01	1394611,63
8	459770,42	1394588,6
9	459792,85	1394383,39
10	459793,29	1394383,37
11	459792,17	1394342,01
12	459791,54	1394342,05
13	459779,83	1394271,83
14	459876,52	1394253,24
15	459874,66	1394225,35
16	459781,69	1394240,22
17	459753,9	1394223,27
18	459743,22	1394026,03
19	459734,09	1394002,47
20	459731,05	1393971,31
21	459752,34	1393959,91
22	459800,34	1393947,79
23	459793,51	1393834,64
24	459792,16	1393809,41

Взам. инв. №	
Подп. и дата	2023
Инв. № подл.	

					Проект межевания территории	Лист
				2023		3
Изм.	Лист	№ докум.	Подп.	Дата		

Информация о площади образуемых земельных участков, способы их формирования. Вид разрешенного использования образуемых земельных участков.

Подготовка проекта межевания территории выполняется с целью перераспределения существующего земельного участка с кадастровым номером 01:06:2500002:1283 и земель, находящихся в государственной или муниципальной собственности, в результате которого образуется самостоятельный земельный участок.

Площадь образуемого земельного участка ЗУ1 составила 348963 кв.м, из них:

- 260000 кв.м - в границах земельного участка с кадастровым номером 01:06:2500002:1283 (аренда);

- 88963 кв.м - из состава не разграниченных земель в государственной (муниципальной) собственности.

Ведомость образуемых земельных участков представлена в таблице № 1.

Таблица № 1. Основные характеристики образуемых земельных участков.

Условный номер	Кадастровый номер изменяемого ЗУ/ ЗУ из состава неразграниченных земель	Площадь исходного ЗУ кв.м	Площадь части образуемого ЗУ кв.м	Вид права исходного ЗУ	Право обладатель исходного ЗУ	Категория земель изменяемого (образуемого) ЗУ	Вид разрешенного использования образуемого ЗУ	Адрес образуемого ЗУ
1	01:06:2500002:1283	260000	260000	собственность	ООО «Семирамида»	земли сельскохозяйственного назначения	под сельскохозяйственное производство	Республика Адыгея, Теучежский р-н, на территории бывшего МОП "Теучежское" южнее х.Кочкин
2	01:06:2500002		88963	государственная собственность				
Итого площадь ЗУ1:			348963					

Изм. № подл.	Подп. и дата	Взам. инв. №
	2023	

Изм.	Лист	№ докум.	Подп.	Дата	Проект межевания территории	Лист
				2023		5

Координаты образуемого земельного участка

Обозначение ЗУ (площадь)	Каталог координат образуемых земельных участков		
	№ точки	Координаты X*	Координаты Y*
348963 кв.м.	ЗУ-1		
	1	459744,19	1394703,79
	2	459761,39	1394683,32
	3	459775,09	1394656,72
	4	459774,3	1394630,25
	5	459767,93	1394620,83
	6	459821,08	1394635,43
	7	459785,01	1394611,63
	8	459770,42	1394588,6
	9	459792,85	1394383,39
	10	459793,29	1394383,37
	11	459792,17	1394342,01
	12	459791,54	1394342,05
	13	459779,83	1394271,83
	14	459876,52	1394253,24
	15	459874,66	1394225,35
	16	459781,69	1394240,22
	17	459753,9	1394223,27
	18	459743,22	1394026,03
	19	459734,09	1394002,47
	20	459731,05	1393971,31
	21	459752,34	1393959,91
	22	459800,34	1393947,79
	23	459793,51	1393834,64
	24	459792,16	1393809,41
	25	459776,64	1393810,41
	26	459697,17	1393736,64
	27	459666,73	1393781,33
	28	459643,25	1393795,69
	29	459628,62	1393808,67
	30	459570,78	1393795,07
	31	459463,01	1393799,25
	32	459446,91	1393799,88
	33	459447,52	1394879,98
	34	459456,93	1394883,31
	35	459526,57	1394896,49
	36	459611,82	1394915,7
	37	459634,56	1394924,13
	38	459664,92	1394848
	39	459730,59	1394739,74
	40	459728,56	1394701,3
	1	459744,19	1394703,79

Взам. инв. №	
Подп. и дата	2023
Инв. № подл.	

						Проект межевания территории	Лист
				2023			7
Изм.	Лист	№ докум.	Подп.	Дата			

**Целевое назначение лесов, вид (виды) разрешенного использования
лесного участка, количественные и качественные характеристики лесного
участка, сведения о нахождении лесного участка в границах особо защитных
участков лесов**

На территории проектирования лесные участки отсутствуют, в связи с чем в состав данного проекта межевания чертеж границ лесничеств, участковых лесничеств, лесных кварталов, лесотаксационных выделов или частей лесотаксационных выделов не включен.

**Информация о границах территорий объектов культурного
наследия попадающих в границы планируемого размещения
объекта**

В соответствии с генеральным планом муниципального образования «Пчегатлукайское городское поселение» Теучежского района Республики Адыгея, утвержденного Решением Совета народных депутатов муниципального образования «Пчегатлукайское сельское поселение» от 20.09.2018г № 69, выявленные памятники археологии и объекты культурного наследия на проектируемой территории отсутствуют.

Таким образом, границы проектируемых объектов не затрагивают памятники истории и культуры и особо охраняемые природные территории.

**Информация о зонах с особыми условиями
использования территории**

Согласно Генерального плана и Правил землепользования и застройки муниципального образования "Пчегатлукайское сельское поселение", утвержденных Решением Совета народных депутатов № 194 от 22.12.2020г. на образуемый земельный участок попадает в 15-км и в 30-км зону приаэродромной территории. Приаэродромная территория – это зона с особыми условиями использования территории, которая устанавливается в соответствии с требованиями Воздушного кодекса РФ. В пределах приаэродромной территории запрещается проектирование, строительство и развитие городских и сельских поселений, а также строительство и реконструкция промышленных, сельскохозяйственных объектов, объектов капитального и индивидуального жилищного строительства и иных объектов.

В границах проектируемой территории не планируется строительство объектов.

Взам. инв. №	
Подп. и дата	2023
Инв. № подл.	

							Проект межевания территории	Лист
					2023			
Изм.	Лист	№ докум.	Подп.	Дата				8

Обоснование способа образования земельных участков

Планировка территории является одним из этапов градостроительной деятельности. Следуя за планированием территории и градостроительным зонированием, планировка территории осуществляется в целях детальной проработки градостроительных решений применительно к территории конкретных планировочных элементов (кварталов, микрорайонов и т.д.). Планировка территории должна осуществляться на основе документов территориального планирования, а также правил землепользования и застройки.

Проект межевания территории выполняется в интересах обеспечения устойчивого развития и рационального использования территории, выделения и установления параметров планируемого развития квартала и установления границ земельных участков.

В соответствии с пунктом 5 ст. 41 Градостроительного Кодекса РФ применительно к территории, в границах которой не предусматривается осуществление деятельности по комплексному и устойчивому развитию территории, а также не планируется размещение линейных объектов, допускается подготовка проекта межевания территории без подготовки проекта планировки территории в целях, предусмотренных частью 2 статьи 43 настоящего Кодекса.

На основании части 2 статьи 43 Градостроительного Кодекса подготовка проекта межевания территории осуществляется для определения местоположения границ образуемых и изменяемых земельных участков. Установление, изменение, отмена красных линий проект не предусмотрены.

Таким образом, в соответствии с действующим законодательством, проект межевания территории части кадастрового квартала 01:06:2500002 разрабатывается в виде отдельного документа с целью определения местоположения границ образуемых и изменяемых земельных участков.

В соответствии со ст. 11.9 Земельного кодекса РФ предельные (максимальные и минимальные) размеры земельных участков, в отношении которых в соответствии с законодательством о градостроительной деятельности устанавливаются градостроительные регламенты, определяются такими градостроительными регламентами. Предельные (максимальные и минимальные) размеры земельных участков, на которые действие градостроительных регламентов не распространяется или в отношении которых градостроительные регламенты не устанавливаются, определяются в соответствии с Земельным кодексом Российской Федерации, другими федеральными законами.

Взам. инв. №	
Подп. и дата	2023
Инв. № подл.	

											Проект межевания территории	Лист
												9
Изм.	Лист	№ докум.	Подп.	Дата								

В соответствии с пунктом 4 части 1 статьи 39.27 Земельного кодекса Российской Федерации допускается перераспределение земель и земельных участков, находящихся в государственной или муниципальной собственности, между собой для исключения вклинивания, вкрапливания, изломанности границ, чересполосицы при условии, что площадь земельного участка, который находится в государственной или муниципальной собственности и предоставлен гражданам, юридическим лицам, увеличивается в результате этого перераспределения не более чем до установленных предельных максимальных размеров земельных участков и в соответствии с утверждённым проектом межевания территории.

Согласно пункту 2.1. статьи 39.27 Земельного кодекса РФ в случае, указанном в подпункте 4 пункта 1 настоящей статьи, перераспределение земель или земельных участков осуществляется на основании соглашений между уполномоченными органами и лицами, которым предоставлены такие земельные участки, находящиеся в государственной или муниципальной собственности, при наличии утвержденного проекта межевания территории.

В случае, предусмотренном подпунктом 4 пункта 1 данной статьи, соглашение о перераспределении земель и (или) земельных участков, находящихся в государственной или муниципальной собственности, не может быть заключено при наличии обстоятельств, указанных в пункте 7 данной статьи, а также, если заявление о перераспределении земельных участков подано в случаях, не предусмотренных подпунктом 4 пункта 1 данной статьи (подпункт 3 пункта 8 статьи 39.27 Земельного кодекса Российской Федерации).

В соответствии с подпунктом 9 пункта 9 статьи 39.29 Земельного кодекса РФ в заключении соглашения о перераспределении земельных участков должно быть отказано, если образование земельного участка или земельных участков предусматривается путем перераспределения возможно образовать самостоятельный земельный участок без нарушения требований, предусмотренных статьей 11.9 Земельного кодекса РФ. При этом возможность образования земельного участка должна рассматриваться с точки зрения соблюдения требований к образуемым земельным участкам, в том числе исходя из необходимости одновременного обеспечения рационального использования земель и защиты прав собственников земельных участков, смежных по отношению к образуемому, что подтверждается определением Конституционного Суда Российской Федерации от 26 октября 2017 г. № 2389-О.

Согласно действующему законодательству Российской Федерации индивидуализация земельного участка осуществляется посредством его государственного кадастрового учета, поэтому до тех пор, пока земельный

Взам. инв. №	
Подп. и дата	2023
Инв. № подл.	

				2023	Проект межевания территории	Лист
Изм.	Лист	№ докум.	Подп.	Дата		

участок не прошел государственный кадастровый учет, он не может являться объектом гражданско-правовых отношений, то есть быть предметом сделок.

Таким образом, предоставлению органом местного самоуправления земельных участков предшествует его постановка на государственный кадастровый учет.

В соответствии с п. 26 ч. 1 ст. 26 федерального закона от 13 июля 2015 г. №218-ФЗ «О государственной регистрации недвижимости» осуществление государственного кадастрового учета приостанавливается по решению государственного регистратора прав в случае, если доступ (проход или проезд от земельных участков общего пользования) к образуемому земельному участку не будет обеспечен, в том числе путем установления сервитута (для случая осуществления государственного кадастрового учета). Исходя из содержания положений ч. 6 ст. 22, п. 26 ч. 1 ст. 26 Закона №218-ФЗ, доступ (проход, проезд) к земельным участкам, находящимся в собственности физических или юридических лиц, должен быть, обеспечен либо через земли (земельные участки) общего пользования, либо через иные земельные участки путем установления сервитута.

Согласно п. 1 ст. 23 Земельного кодекса РФ сервитут устанавливается в соответствии с гражданским законодательством. Пунктами 1 и 3 ст. 274 Гражданского кодекса РФ предусмотрено, что собственник недвижимого имущества (земельного участка, другой недвижимости) вправе требовать от собственника соседнего земельного участка, а в необходимых случаях - и от собственника другого земельного участка (соседнего участка) предоставления права ограниченного пользования соседним участком (сервитута); сервитут может устанавливаться, в частности, для обеспечения строительства, реконструкции и (или) эксплуатации линейных объектов, препятствующих использованию земельного участка в соответствии с разрешенным использованием, а также других нужд собственника недвижимого имущества, которые не могут быть обеспечены без установления сервитута; сервитут устанавливается по соглашению между лицом, требующим установления сервитута, и собственником соседнего участка и подлежит регистрации в порядке, установленном для регистрации прав на недвижимое имущество.

Земельный участок, планируемый к перераспределению, не имеет собственника, строительства, реконструкции и (или) эксплуатации линейного объекта не предполагается, что исключает возможность установления сервитута.

Кроме того, прилежащие к перераспределяемой территории земельные участки находятся в пользовании ООО «Семирамида», что приведет к целесообразности наиболее рационального использования территории в соответствии с разрешенным видом исходного земельного участка - под

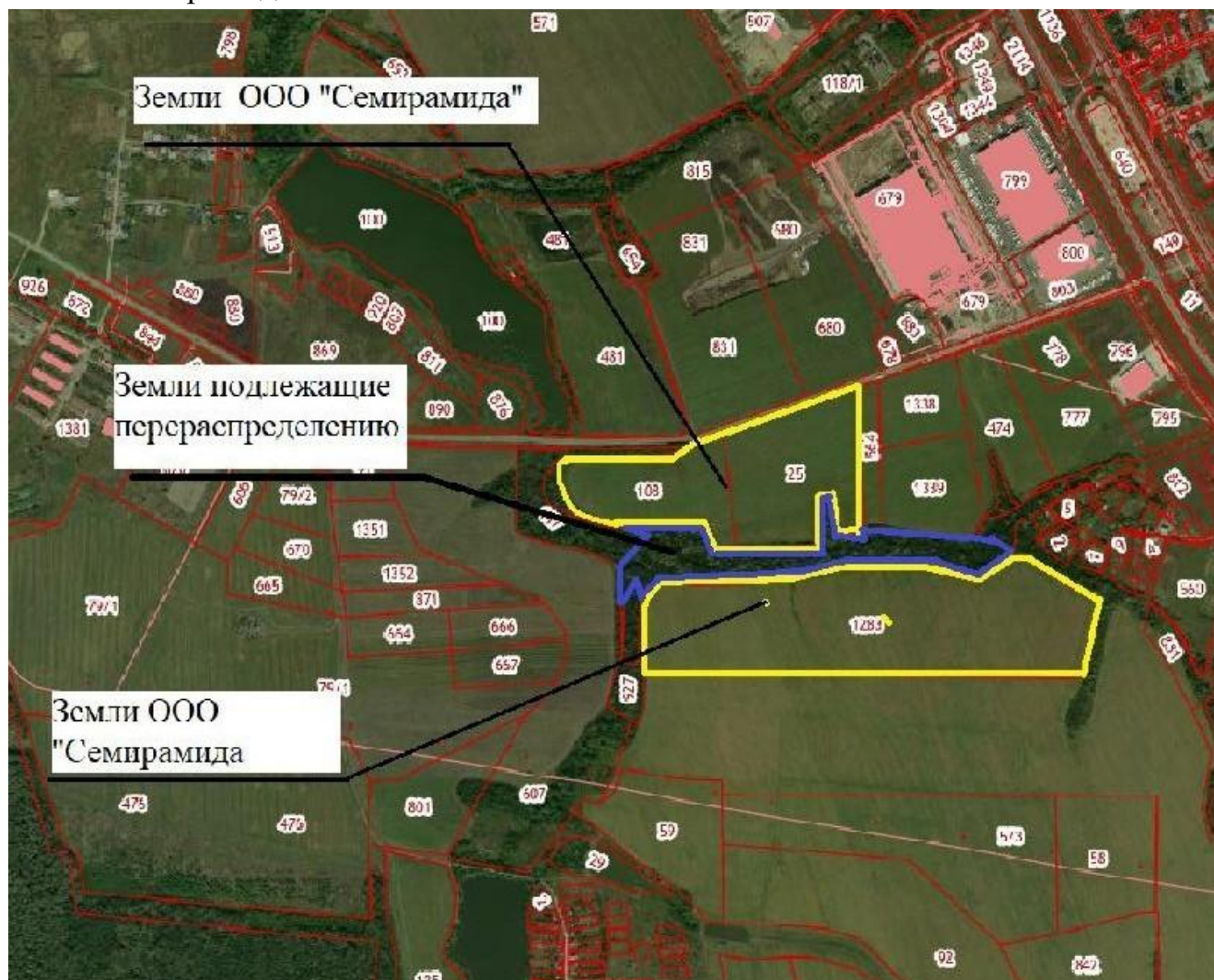
Взам. инв. №	
Подп. и дата	2023
Инв. № подл.	

							2023	Проект межевания территории	Лист
Изм.	Лист	№ докум.	Подп.	Дата					11

сельскохозяйственное производство, установленным в территориальной зоне СХЗ-301 (зона сельскохозяйственных угодий), к которой они относятся.

Вышеуказанное обстоятельство указывает на невозможность образования самостоятельного земельного участка без нарушения требований, предусмотренных законодательством.

Доступ к образуемому земельному участку будет обеспечиваться с автомобильной дороги «Энем-Адыгейск-Бжедугхабль» через земельный участок с кадастровым номером 01:06:2500002:25, который находится в собственности ООО «Семирамида».



Вновь образуемые земельные участки должны соответствовать требованиям законодательства. Перечень таких требований содержится в ст. 11.9 Земельного кодекса РФ. Согласно пункту 6 статьи 11.9 Земельного кодекса РФ образование земельных участков не должно приводить к вклиниванию, вкрапливанию, изломанности границ, чересполосице, невозможности размещения объектов недвижимости и другим препятствующим рациональному использованию и охране земель недостаткам.

Инд. № подл.	Взам. инв. №
	2023
Изм.	Подп. и дата
	2023

				2023	
Изм.	Лист	№ докум.	Подп.	Дата	

Проект межевания территории

Лист

12

Вклинивание, вкрапливание, изломанность границ, чересполосица как пространственные недостатки землепользования создают неудобства для внутрихозяйственной организации территории, вызывают в ряде случаев необоснованное дробление участков, ухудшают их конфигурацию, затрудняют использование техники и пространственную организацию земельного участка и расположения объектов недвижимости на нем, и, в частности, характеризуются следующим:

«вклинивание» - расположение отдельных частей земельного участка вглубь другого земельного участка (с уходом внутрь), создающее неудобства в организации территории обоих земельных участков;

«вкрапливание» - расположение внутри границ земельного участка, принадлежащего одному землепользователю, другого земельного участка, принадлежащего другому землепользователю;

«изломанность границ» - специфическая конфигурация границ земельного участка (расположение поворотных точек границ), проявляющаяся в изломах и изгибах по линии границы земельного участка, несогласующихся с рельефом и другими природными факторами, в том числе противоречащая требованиям борьбы с эрозией почв;

«чересполосица» - расчлененность землепользования на несколько обособленных земельных участков, разделенных друг от друга землями других землепользователей. Наличие чересполосицы создает взаимное неудобство в использовании землепользований, между которыми она существует, приводит к необходимости сообщения через земли других хозяйств, ухудшению условий управления производством, росту ежегодных издержек производства и снижению его эффективности.

Вклинивание и изломанность границ создают неудобства для внутрихозяйственной организации территории, вызывают дробление участков, ухудшают их конфигурацию, что затрудняет использование техники, приводит к выводу земель из оборота.

К недостаткам землепользования при вкрапливании одного земельного участка в другой относятся необходимость осуществления встречных переездов, увеличение транспортных расходов, отсутствие доступа к объектам недвижимости, расположенным на вкрапливаемом участке, что подразумевает при эксплуатации землепользования, являющимся вкрапливаемым, необходимость использования территории смежного землепользования, приводит к возникновению сервитутов и другим отрицательным последствиям.

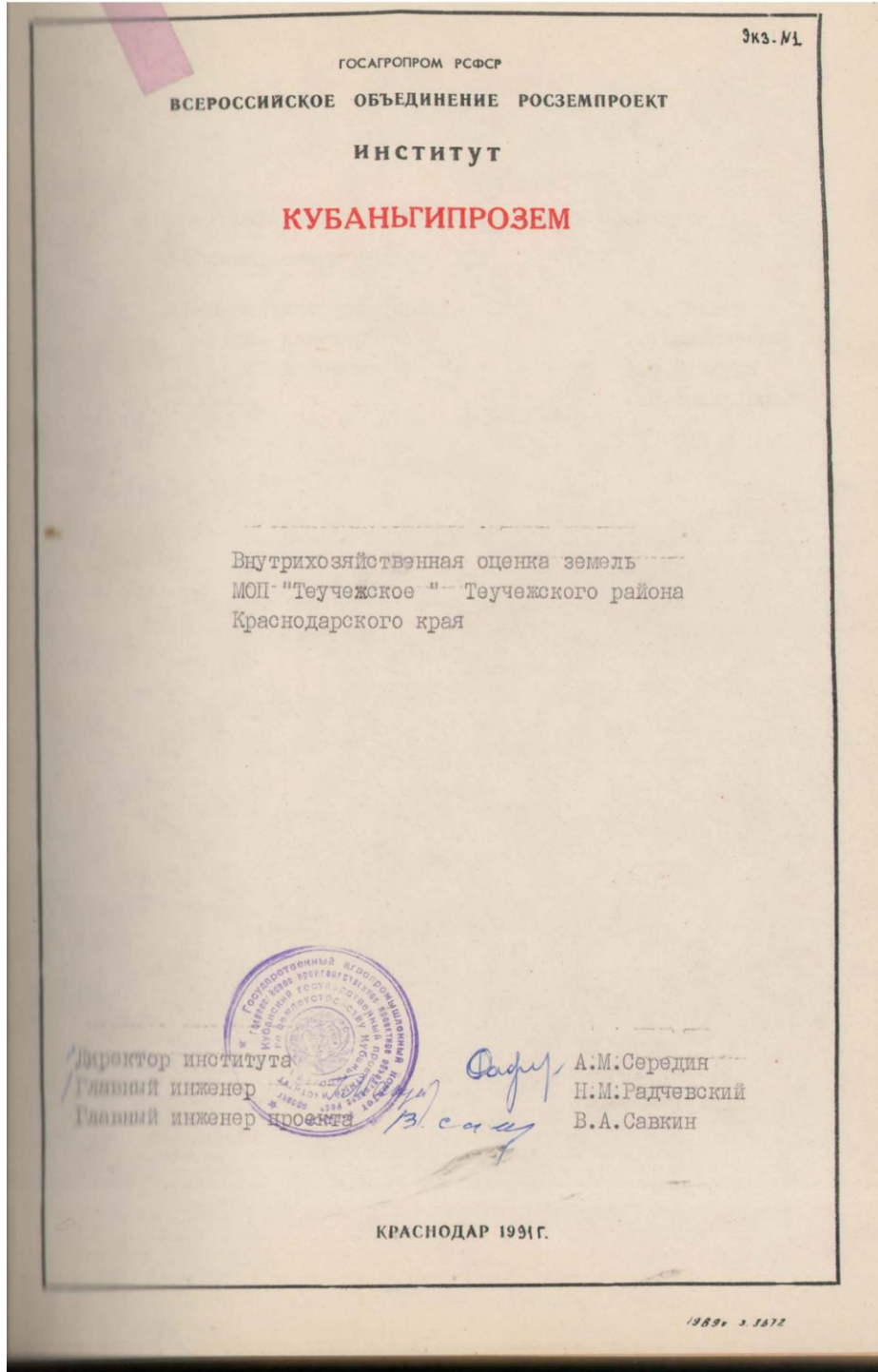
Наличие в местоположении границ земельного участка признаков вкрапливания затрудняет доступ людей, техники и транспортных средств на

Взам. инв. №	
Подп. и дата	2023
Инв. № подл.	

							Проект межевания территории	Лист
						2023		
Изм.	Лист	№ докум.	Подп.	Дата				13

земельный участок, т.к. такой земельный участок не имеет прямого доступа к землям общего пользования (улицам, проездам).

Подлежащий перераспределению земельный участок площадью 88963 кв.м. согласно системе земледелия и землеустройства МОП «Теучежское» Теучежского района А.А.О. и внутривладельческой оценке земель МОП «Теучежское» относится к естественным кормовым угодьям земель сельскохозяйственного назначения и по периметру в основном граничит с земельными участками сельскохозяйственного назначения:



Изм. № подл.	Подп. и дата	Взам. инв. №
	2023	

Изм.	Лист	№ докум.	Подп.	Дата
				2023

Проект межевания территории

Лист

14

кукуруза на силос - 2,63 ц/га
 многолетние травы на сено - 0,608 ц/га
 однолетние травы на зеленый корм - 2,18 ц/га

Баллы "нормальной" урожайности сельскохозяйственных культур по рабочим участкам, севооборотам приведены в приложении 2.

2.3. Оценка продуктивности кормовых угодий

Основным источником удовлетворения нужд животноводства в кормах остается полевое кормопроизводство. Однако, важным резервом в увеличении производства дешевых и полноценных по питательности кормов являются природные кормовые угодья (пастбища немелиорированные).

Продуктивность кормовых угодий выражается урожайностью сена или сухой поедаемой массы в ц/га в кормовых единицах и переваримом протеине.

Оценка кормовых угодий проведена в разрезе пастбищных участков.

Согласно инвентаризации общая площадь пастбищ в хозяйстве составляет 492,2 га, а с/советов - 115,3 га.

Пастбища расположены, в основном, по балкам, берегам рек, в населенных пунктах и на подтопляемых землях. Растительность представлена злаково-бобовым разнотравьем, а на переувлажненных участках в травостое преобладает влаголюбивая растительность.

В зависимости от площадей разновидностей почв, на которых расположены пастбища по участкам, была рассчитана средневзвешенная продуктивность пастбищ, выраженная в ц/га кормовых единиц и переваримого протеина и переведена в баллы.

Цена I балла по кормовым единицам 0,5 ц/га, по переваримому протеину 0,05 ц/га. Показатели продуктивности пастбищ приведены в приложении 10.

Инв. № подл.	Подп. и дата	Взам. инв. №
		2023

Изм.	Лист	№ докум.	Подп.	Дата
				2023

Поиск по данным государственного водного реестра

Бассейн Речной

бассейн

Речной

подбассейн

Тип

объекта Название № Местоположение

Результаты поиска (200 из 538):

- [река Абазинка \(балка Пшеская, Пшеская\)](#), 15 км по пр. берегу р. Пшеха (Белая)
- [река Абин](#), плавни р. Сухой Аушедз (Водные объекты бассейна Варнавинского в-ща)
- [река Абшехвира](#), 53 км по лв. берегу р. Псефирь (Лаба от впадения р.Чамлык до устья)
- [река Адагай](#), 9,3 км по пр. берегу р. Шебш (Афипс, в том числе Шапсугское в-ще)
- [река Адагум](#), лиман Бабиный (Водные объекты бассейна Варнавинского в-ща)
- [река Адегака \(Тхамахинская щель\)](#), 53 км по пр. берегу р. Шебш (Афипс, в том числе Шапсугское в-ще)
- [река Адегой](#), 37 км по лв. берегу р. Абин (Водные объекты бассейна Варнавинского в-ща)
- [озеро Ариоек-Кель](#), бассейн р. Чирик-Кол, в 9,5 км к СЗ от пер. Чипер (Кубань от истока до г.Усть-Джегута)
- [река Айрюм](#), 66 км по пр. берегу р. Улька (Лаба от впадения р.Чамлык до устья)
- [река Армянка \(Гузерипись\)](#), 1,5 км по лв. берегу р. Гузерипись (Белая)
- [река Аушедз](#), 20 км по пр. берегу р. Мокрый Аушедз (Водные объекты бассейна Варнавинского в-ща)
- [река Афипс](#), по лв. берегу Шапсугское вдхр р. Кубань (Афипс, в том числе Шапсугское в-ще)
- [река Ахтырь](#), плавни р. Сухой Аушедз (Водные объекты бассейна Варнавинского в-ща)
- [река Ачешбок \(балка Ачешбок\)](#), 16 км по лв. берегу р. Бугунж (Лаба от истока до впадения р.Чамлык)
- [река Баканка, сост. р. Адагум](#), 66 км по лв. берегу р. Адагум (Водные объекты бассейна Варнавинского в-ща)
- [озеро Барсуковское](#), в бассейне р. 2-е Барсучки, в 8 км к Ю от ст-цы Ново-Екатери (Кубань от г.Невинномысск до г.Армавир без р.Уруп)
- [озеро без названия](#), в бассейне р. Марка, в 4 км к ЮЗ от пер. Мухинский (Малый Зеленчук)
- [озеро без названия](#), в плавнях р. Кубани, в 0,8 км к В от лимана Мартынячий (Кубань от Тиховского г/у до устья и другие реки бассейна Азовского моря в дельте р. Кубань)
- [озеро без названия](#), в бассейне р. Муху, в 9 км к З от пос. Курорт Теберда (Кубань от истока до г.Усть-Джегута)
- [озеро без названия](#), в бассейне р. Марка, в 4 км к Ю от пер. Мухинский (Малый Зеленчук)
- [озеро без названия](#), в плавнях р. Адагум, у северо-западной окраины с. Киевское (Варнавинский Сбросной канал)
- [озеро без названия](#), в бассейне р. Уруштен, в 2,5 км к С от горы Перевальная (Лаба от истока до впадения р.Чамлык)
- [озеро без названия](#), в плавнях р. Кубани, в 1 км к Ю от г. Темрюк (Кубань от Тиховского г/у до устья и другие реки бассейна Азовского моря в дельте р. Кубань)
- [озеро без названия](#), в плавнях р. Протока, в 3 км к Ю от р. п. Ачуево (Протока от истока (Тиховский г/у) до устья)
- [озеро без названия](#), в плавнях р. Кубани, у ст-цы Старокорсунская (Кубань от г.Усть-Лабинск до Краснодарского г/у без рр. Белая и Пшиш)
- [озеро без названия](#), в бассейне р. Уруштен, в 0,8 км к З от горы Алоус (Лаба от истока до впадения р.Чамлык)
- [озеро без названия](#), ерик Ангелинский, в 4 км к С от ст-цы Старо-Нижне-Стеблиевск (Кубань от впадения р. Афипс до Тиховского г/у)
- [озеро без названия](#), в бассейне р. Уруштен, в 5 км от горы Мраморная (Лаба от истока до впадения р.Чамлык)
- [озеро без названия](#), в бассейне р. Кяфар-Агур, в 1 км к В от горы Джамарикли-Тебе (Большой Зеленчук)
- [озеро без названия](#), в плавнях р. Кубани, в 3 км к СЗ от х. Свистельников (Кубань от Тиховского г/у до устья и другие реки бассейна Азовского моря в дельте р. Кубань)
- [озеро без названия](#), в бассейне р. Пшеха, в 3,5 км к ЮВ от г. Апшеронск (Белая)
- [озеро без названия](#), в плавнях р. Кубани, в 6 км к ЮЗ от ст-цы Старокорсунская (Кубань от г.Усть-Лабинск до Краснодарского г/у без рр. Белая и Пшиш)
- [озеро без названия](#), в плавнях р. Кубани, в 2 км к ЮВ от аула Козет (Кубань от Краснодарского г/у до впадения р. Афипс)
- [озеро без названия](#), в плавнях р. Кубани, у западного берега лимана Баясниевский (Кубань от Тиховского г/у до устья и другие реки бассейна Азовского моря в дельте р. Кубань)
- [озеро без названия](#), в бассейне р. Теберда, в 13,5 км к ЮЗ от пос. Курорт Теберда (Кубань от истока до г.Усть-Джегута)
- [озеро без названия](#), в бассейне р. Кяфар, в 0,7 км от оз. Кяфар (Большой Зеленчук)
- [озеро без названия](#), бассейн р. Гондарай, в 3 км к СВ от горы Нахар (Кубань от истока до г.Усть-Джегута)
- [озеро без названия](#), в бассейне р. Малая Дукка, в 2 км к С от пер. Аркасара (Большой Зеленчук)
- [озеро без названия](#), бассейн р. Уллу-Кам, в 3 км от пер. Азау (Кубань от истока до г.Усть-Джегута)
- [озеро без названия](#), в плавнях р. Кубани, в 3 км к ЮЗ от ст-цы Марьянская (Варнавинский Сбросной канал)
- [озеро без названия](#), в плавнях р. Кубани, у юго-восточной окраины г. Краснодар (Кубань от Краснодарского г/у до впадения р. Афипс)
- [озеро без названия](#), в плавнях р. Кубани, в 8,5 км к СВ от ст-цы Курчанская (Кубань от Тиховского г/у до устья и другие реки бассейна Азовского моря в дельте р. Кубань)
- [озеро без названия](#), в бассейне р. Гоначхир, в 5 км к В от с. Домбай (Кубань от истока до г.Усть-Джегута)

Изн. № подл.	2023	Взам. инв. №
		Подп. и дата

Изм.	Лист	№ докум.	Подп.	Дата	Проект межвеяния территории	Лист
				2023		

[озеро без названия](#), в бассейне р. Учкулан, в 0,5 км к З от оз. Уллу-Кель (Кубань от истока до г.Усть-Джегута)

[озеро без названия](#), в бассейне р. Учкулан, в 5,5 км к Ю от с. Учкулан (Кубань от истока до г.Усть-Джегута)

[озеро без названия](#), в бассейне р. Горалы-Кол, в 11,5 км к ЮВ от пос. Курорт Тебе (Кубань от истока до г.Усть-Джегута)

[озеро без названия](#), в бассейне реки без названия (приток р. Худес), в 4 км к З о (Кубань от истока до г.Усть-Джегута)

[озеро без названия](#), в бассейне р. Теберда, в 4 км к З от пос. Курорт Теберда (Кубань от истока до г.Усть-Джегута)

[озеро без названия](#), в бассейне р. Большой Тегинь, в 2,5 км к ЮВ от х. Озерный (Уруп)

[озеро без названия](#), в плавнях р. Кубани, у западного берега лимана Горький (Протока от истока (Тиховский г/у) до устья)

[озеро без названия](#), в бассейне р. Большая Лаба, на пер. Цегеркер (Лаба от истока до впадения р.Чамлык)

[озеро без названия](#), в бассейне р. Цахвао, в 14 км к З от пос. Загедан (Лаба от истока до впадения р.Чамлык)

[озеро без названия](#), в бассейне р. Теберда, в 14 км к ЮЗ от пос. Курорт Теберда (Кубань от истока до г.Усть-Джегута)

[озеро без названия](#), в плавнях р. Кубани, в 4 км к С от ст-цы Варениковская (Варнавинский Сбросной канал)

[озеро без названия](#), бассейн р. Уллу-Кам, в 1,7 км к З от пер. Чипер (Кубань от истока до г.Усть-Джегута)

[озеро без названия](#), в плавнях р. Кубани, у х. Покровский (Варнавинский Сбросной канал)

[озеро без названия](#), в плавнях р. Кубани, в 8 км к ЮЗ от ст-цы Ладожская (Кубань от г.Армавир до г.Усть-Лабинск без р. Лаба)

[озеро без названия](#), в бассейне р. 1-й Барсучки, в 8 км к З от с. Ольгинское (Кубань от г.Невинномысск до г.Армавир без р.Уруп)

[озеро без названия](#), в бассейне р. Уруштен, в 3 км к СВ от пер. Аспидный (Лаба от истока до впадения р.Чамлык)

[озеро без названия](#), в плавнях р. Кубани, в 1 км к З от оз. Соленое (Протока от истока (Тиховский г/у) до устья)

[озеро без названия](#), в бассейне р. Алибек, в 3 км к ЮВ от пер. Алибек (Кубань от истока до г.Усть-Джегута)

[озеро без названия](#), в плавнях р. Протока, в 6 км к З от ст-цы Красноармейская (Кубань от впадения р. Афипис до Тиховского г/у)

[озеро без названия](#), в бассейне р. Кубань, в 7 км к СВ от ст-цы Барсуковская (Кубань от г.Невинномысск до г.Армавир без р.Уруп)

[озеро без названия](#), в бассейне р. Санчаро, в 0,5 км к С от пер. Адзапш (Лаба от истока до впадения р.Чамлык)

[озеро без названия](#), в бассейне р. Теберда, в 13 км к ЮЗ от пос. Курорт Теберда (Кубань от истока до г.Усть-Джегута)

[озеро без названия](#), в плавнях р. Кубани, в 2 км к В от лимана Войсковой (Кубань от Тиховского г/у до устья и другие реки бассейна Азовского моря в дельте р. Кубань)

[озеро без названия](#), в бассейне р. Дамхурц, в 15 км к ЮЗ от пос. Круглый (Лаба от истока до впадения р.Чамлык)

[озеро без названия](#), в бассейне р. Теберда, в 13 км к ЮЗ от пос. Курорт Теберда (Кубань от истока до г.Усть-Джегута)

[озеро без названия](#), в бассейне р. Аксаут, в 8,5 км к Ю от с. Красный Карачай (Малый Зеленчук)

[озеро без названия](#), в плавнях р. Кубани, у х. Прикубанский (Варнавинский Сбросной канал)

[озеро без названия](#), в плавнях р. Кубани, в 15 км к СЗ от ст-цы Петровская (Протока от истока (Тиховский г/у) до устья)

[озеро без названия](#), в бассейне р. Дамхурц, в 10 км к ЮЗ от пос. Загедан (Лаба от истока до впадения р.Чамлык)

[озеро без названия](#), в бассейне р. Аксаут, в 5 км к В от с. Красный Карачай (Малый Зеленчук)

[озеро без названия](#), в бассейне р. Блыб, в 3,8 км к С от пер. Умпырский (Лаба от истока до впадения р.Чамлык)

[озеро без названия](#), в плавнях р. Протока, в 14 км к З от ст-цы Староджерелиевска (Кубань от впадения р. Афипис до Тиховского г/у)

[озеро без названия](#), в бассейне р. Чилик, в 1 км к ЮЗ от оз. Чилик (Большой Зеленчук)

[озеро без названия](#), в бассейне р. Бамбачка, в 1 км к В от горы Джута (Лаба от истока до впадения р.Чамлык)

[озеро без названия](#), в бассейне р. Большая Лаба, в 13 км к ЮЗ от с. Рожкао (Лаба от истока до впадения р.Чамлык)

[озеро без названия](#), в плавнях р. Протока, в 0,4 км к З от лимана Дурной (Протока от истока (Тиховский г/у) до устья)

[озеро без названия](#), в бассейне р. Учкулан, в 0,8 км к В от оз. Уллу-Кель (Кубань от истока до г.Усть-Джегута)

[озеро без названия](#), ерик Ангелинский, в 8 км к СЗ от ст-цы Старо-Нижне-Стеблиевс (Кубань от впадения р. Афипис до Тиховского г/у)

[озеро без названия](#), в плавнях р. Кубани, у ст-цы Васюринская (Кубань от г.Усть-Лабинск до Краснодарского г/у без рр. Белая и Пшиш)

[озеро без названия](#), в бассейне р. Кяфар, в 1,3 км к ЮЗ от оз. Кяфар (Большой Зеленчук)

[озеро без названия](#), на косе Рубанова, в 9 км к СЗ от г. Тамань (Кубань от Тиховского г/у до устья и другие реки бассейна Азовского моря в дельте р. Кубань)

[озеро без названия](#), в бассейне р. Большая Лаба, на пер. Цергехудар (Лаба от истока до впадения р.Чамлык)

[озеро без названия](#), в плавнях р. Кубани, в 2 км к В от ст-цы Голубицкая (Кубань от Тиховского г/у до устья и другие реки бассейна Азовского моря в дельте р. Кубань)

[озеро без названия](#), в бассейне р. Блыб, в 2 км к В от пер. Умпырский (Лаба от истока до впадения р.Чамлык)

[озеро без названия](#), в бассейне р. Алоус, в 1 км к С от горы Алоус (Лаба от истока до впадения р.Чамлык)

[озеро без названия](#), в бассейне р. Гарнуха, у северной окраины с. Куньша (Лаба от истока до впадения р.Чамлык)

[озеро без названия](#), в плавнях р. Кубани, у северного берега лимана Баштовой (Кубань от Тиховского г/у до устья и другие реки бассейна Азовского моря в дельте р. Кубань)

[озеро без названия](#), в бассейне р. Горалы-Кол, в 10 км к В от пос. Курорт Теберда (Кубань от истока до г.Усть-Джегута)

[озеро без названия](#), в бассейне р. Адагум, в 6 км к В от с. Киевское (Варнавинский Сбросной канал)

[озеро без названия](#), в плавнях р. Кубани, в 2 км к ЮЗ от г. Краснодар (Кубань от Краснодарского г/у до впадения р. Афипис)

[озеро без названия](#), в бассейне р. Ачипста, в 7 км к З от кордона Умпырский (Лаба от истока до впадения р.Чамлык)

[озеро без названия](#), в бассейне р. Пшиш, в 2 км к ЮЗ от ст-цы Бжедуховская (Пшиш)

[озеро без названия](#), в бассейне р. Теберда, в 10 км к ЮЗ от пос. Курорт Теберда (Кубань от истока до г.Усть-Джегута)

[озеро без названия](#), в бассейне р. Цице, в 6 км к С от горы Фишта (Белая)

[озеро без названия](#), в бассейне р. Уруштен, в 1,5 км к В от горы Перевальная (Лаба от истока до впадения р.Чамлык)

[озеро без названия](#), в бассейне р. Аманауз, в 4 км к СЗ от с. Домбай (Кубань от истока до г.Усть-Джегута)

[озеро без названия](#), в бассейне р. Учкулан, в 0,8 км к СВ от оз. Уллу-Кель (Кубань от истока до г.Усть-Джегута)

[озеро без названия](#), в бассейне р. Уруп, у х. Стеблицкий (Уруп)

[озеро без названия](#), в бассейне р. Пшиш, у южной окраины с. Лесогорская (Пшиш)

[озеро без названия](#), в бассейне р. Теберда, в 10,5 км к ЮЗ от пос. Курорт Теберда (Кубань от истока до г.Усть-Джегута)

[озеро без названия](#), в бассейне р. Макара, в 5,2 км к ЮЗ от пос. Круглый (Лаба от истока до впадения р.Чамлык)

[озеро без названия](#), в бассейне р. Учкулан, в 8 км к Ю от с. Учкулан (Кубань от истока до г.Усть-Джегута)

[озеро без названия](#), в бассейне р. 3-и Барсучки, в 1,5 км к З от с. Старо-Дворцов (Кубань от г.Невинномысск до г.Армавир без р.Уруп)

[озеро без названия](#), в бассейне р. Конуш-Кол, в 7 км к СВ от горы Конуш-Кол (Кубань от истока до г.Усть-Джегута)

[озеро без названия](#), в бассейне р. Кишкит, в 7,5 км к В от с. Красный Карачай (Малый Зеленчук)

Име. № подл.	Взам. инв. №	Подп. и дата	2023

Изм.	Лист	№ докум.	Подп.	Дата	Проект межвеяния территории	Лист
				2023		

озеро без названия, в плавнях р. Протока, в 1 км к СЗ от ст-цы Староджерелиевска (Кубань от впадения р. Афипс до Тиховского г/у)

озеро без названия, в бассейне р. Теберда, в 13,5 км к ЮЗ от пос. Курорт Теберда (Кубань от истока до г.Усть-Джегута)

озеро без названия, в бассейне р. Аксаут, в 7 км к СВ от горы Кара-Кая (Малый Зеленчук)

озеро без названия (11 озеро), в плавнях р. Адагум, в 4 км к С от с. Киевское (Варнавинский Сбросной канал)

озеро без названия (12 озеро), в плавнях р. Кубани, между лиманами Кушеватый и Куликовский (Кубань от Тиховского г/у до устья и другие реки бассейна Азовского моря в дельте р. Кубань)

озеро без названия (2 озеро), в бассейне р. Закан, в 14 км к СЗ от пос. Загедан (Лаба от истока до впадения р.Чамлык)

озеро без названия (2 озеро), в плавнях р. Кубани, у северо-западного берега лимана Сладки (Протока от истока (Тиховский г/у) до устья)

озеро без названия (2 озеро), в бассейне р. Кяфар-Агур, в 6,5 км к ЮВ от оз. Кяфар (Большой Зеленчук)

озеро без названия (2 озеро), в бассейне р. Дукка, в 2 км к ЮЗ от горы Закан-Сырт (Большой Зеленчук)

озеро без названия (2 озеро), бассейн р. Гондарай, в 2 км к З от горы Курша (Кубань от истока до г.Усть-Джегута)

озеро без названия (2 озеро), в бассейне р. Мара, в 7 км к СЗ от с. Нижняя Мара (Кубань от истока до г.Усть-Джегута)

озеро без названия (2 озеро), в бассейне р. Дукка, в 4 км к СВ от пер. Аркасара (Большой Зеленчук)

озеро без названия (2 озеро), в бассейне р. Малая Лаба, в 4,2 км к СВ от горы Псеашха Южна (Лаба от истока до впадения р.Чамлык)

озеро без названия (2 озеро), в бассейне р. Алибек, в 1 км к ЮВ от пер. Алибек (Кубань от истока до г.Усть-Джегута)

озеро без названия (2 озеро), в плавнях р. Кубани, в 7 км к СЗ от ст-цы Варениковская (Варнавинский Сбросной канал)

озеро без названия (2 озеро), в бассейне р. Безепс, в 7 км к СВ от г. Безепс (Афипс, в том числе Шапсугское в-ще)

озеро без названия (2 озеро), в бассейне р. Нахар, в 6 км от пер. Клухорский (Кубань от истока до г.Усть-Джегута)

озеро без названия (2 озеро), в бассейне р. Аксаут, в 4 км к СВ от пер. Марухский (Малый Зеленчук)

озеро без названия (2 озеро), в бассейне р. Макера, в 14 км к ЮЗ от пос. Круглый (Лаба от истока до впадения р.Чамлык)

озеро без названия (2 озеро), в плавнях р. Кубани, в 2,5 км к ЮЗ от ст-цы Троицкая (Водные объекты бассейна Варнавинского в-ща)

озеро без названия (2 озеро), в бассейне р. Клухор, в 1 км к С от оз. Клухор (Кубань от истока до г.Усть-Джегута)

озеро без названия (2 озеро), в бассейне р. Малая Лаба, в 6 км к СВ от кордона Умпырский (Лаба от истока до впадения р.Чамлык)

озеро без названия (2 озеро), в бассейне р. Назалы-Кол, в 11 км к ЮВ от пос. Курорт Теберд (Кубань от истока до г.Усть-Джегута)

озеро без названия (2 озеро), в бассейне р. Кизгыч, в 4 км к СЗ от пер. Марухский (Большой Зеленчук)

озеро без названия (2 озеро), в бассейне р. Теберда, в 10,5 км к ЮЗ от пос. Курорт Теберда (Кубань от истока до г.Усть-Джегута)

озеро без названия (2 озеро), в бассейне р. Архиз, в 4 км к Ю от горы Чилик №2 (Большой Зеленчук)

озеро без названия (2 озеро), в бассейне р. Малая Лаба, в 8 км к В от горы Псеашха Южная (Лаба от истока до впадения р.Чамлык)

озеро без названия (2 озеро), бассейн р. Уллу-Кам, в 6 км к ЮЗ от с. Хурзук (Кубань от истока до г.Усть-Джегута)

озеро без названия (2 озеро), в бассейне р. Кяфар-Агур, в 4 км к ЮВ от оз. Кяфар (Большой Зеленчук)

озеро без названия (2 озеро), в бассейне р. Большая Лаба, в 4 км к С от пер. Цегеркер (Лаба от истока до впадения р.Чамлык)

озеро без названия (2 озеро), в бассейне р. Учкулан-Иги, в 12 км к Ю от с. Учкулан (Кубань от истока до г.Усть-Джегута)

озеро без названия (2 озеро), в бассейне р. Санчаро, в 1,5 км к СВ от пер. Санчаро (Лаба от истока до впадения р.Чамлык)

озеро без названия (2 озеро), в бассейне р. Аманауз, в 3 км к С от с. Домбай (Кубань от истока до г.Усть-Джегута)

озеро без названия (2 озеро), в бассейне р. Уруп, в р-не с. Щелканка (Уруп)

озеро без названия (2 озеро), в бассейне р. Нахар, в 2 км к СЗ от пер. Нахар (Кубань от истока до г.Усть-Джегута)

озеро без названия (3 озеро), в бассейне р. Марка, в 14 км к Ю от с. Красный Карачай (Малый Зеленчук)

озеро без названия (3 озеро), бассейн р. Мурсалы, в 2 км к СВ от горы Курша (Кубань от истока до г.Усть-Джегута)

озеро без названия (3 озеро), в бассейне р. Ачипста, в 8,5 км к З от кордона Умпырский (Лаба от истока до впадения р.Чамлык)

озеро без названия (3 озеро), в бассейне р. Большая Лаба, в 5 км к СВ от пос. Загедан (Лаба от истока до впадения р.Чамлык)

озеро без названия (3 озеро), в бассейне р. Санчаро, в 10 км к Ю от пос. Круглый (Лаба от истока до впадения р.Чамлык)

озеро без названия (3 озеро), в бассейне р. Камышовая, в 4 км к Ю от ст-цы Бесстрашная (Чамлык)

озеро без названия (3 озеро), в бассейне р. Даут, в 4 км к З от оз. Уллу-Кель (Кубань от истока до г.Усть-Джегута)

озеро без названия (3 озеро), в бассейне р. Горалы-Кол, в 12 км к В от пос. Курорт Теберда (Кубань от истока до г.Усть-Джегута)

озеро без названия (3 озеро), в бассейне р. Даут, в 5 км к ЮЗ от с. Даут (Кубань от истока до г.Усть-Джегута)

озеро без названия (3 озеро), в бассейне р. Большой Зеленчук, в 8 км к Ю от с. Псыш (Большой Зеленчук)

озеро без названия (3 озеро), в бассейне р. Ачипста, в 10 км к ЮЗ от кордона Умпырский (Лаба от истока до впадения р.Чамлык)

озеро без названия (3 озеро), в бассейне р. Дамхурц, в 14 км к ЮЗ от пос. Круглый (Лаба от истока до впадения р.Чамлык)

озеро без названия (3 озеро), бассейн р. Гондарай, в 1,5 км к Ю от горы Курша (Кубань от истока до г.Усть-Джегута)

озеро без названия (3 озеро), в бассейне р. Уллу-Муруджу, в 3,5 км к В от Муруджинских озе (Кубань от истока до г.Усть-Джегута)

озеро без названия (3 озеро), в бассейне р. Бамбачка, в 5,5 км от пер. Аспидный (Лаба от истока до впадения р.Чамлык)

озеро без названия (3 озеро), бассейн р. 2-е Барсучки, в 1 км к З от с. Воронежский (Кубань от г.Невинномысск до г.Армавир без р.Уруп)

озеро без названия (3 озеро), в плавнях р. Кубани, в 1 км к В от лимана Червонный (Кубань от Тиховского г/у до устья и другие реки бассейна Азовского моря в дельте р. Кубань)

озеро без названия (3 озеро), в плавнях р. Кубани, ерик Терноватый, у с. Ставки (Протока от истока (Тиховский г/у) до устья)

озеро без названия (4 озеро), в бассейне р. Назалы-Кол, в 6,5 км от пос. Курорт Теберда (Кубань от истока до г.Усть-Джегута)

озеро без названия (4 озеро), в бассейне р. Нахар, в 4,5 км к СВ от пер. Клухорский (Кубань от истока до г.Усть-Джегута)

озеро без названия (4 озеро), в бассейне р. Макера, в 8,5 км к ЮЗ от пос. Круглый (Лаба от истока до впадения р.Чамлык)

озеро без названия (4 озеро), в плавнях р. Кубани, у восточного берега лимана №142 (Кубань от Тиховского г/у до устья и другие реки бассейна Азовского моря в дельте р. Кубань)

Изм. № подл.	Подп. и дата	Взам. инв. №

Изм.	Лист	№ докум.	Подп.	Дата	Проект межгосударственной территории	Лист
				2023		

[озеро без названия \(4 озеро\)](#), в бассейне р. Клухор, в 4 км к С от оз. Клухор (Кубань от истока до г.Усть-Джегута)

[озеро без названия \(4 озеро\)](#), в бассейне р. Уруп, в 7 км к СВ от пос. Загедан (Уруп)

[озеро без названия \(4 озеро\)](#), в плавнях р. Протока, у юго-западной окраины х. Красный Хуто (Кубань от впадения р. Афипис до Тиховского г/у)

[озеро без названия \(5 озеро\)](#), в бассейне р. Цице, в 7 км к В от с. Тубы (Белая)

[озеро без названия \(5 озеро\)](#), в бассейне р. Большая Лаба, в 7 км к В от пос. Загедан (Лаба от истока до впадения р.Чамлык)

[озеро без названия \(5 озеро\)](#), в бассейне р. Джегута, в 6 км к Ю от с. Кызыл-Кала (Кубань от г.Усть-Джегута до г.Невинномысск без рр. Б. и М. Зеленчук)

[озеро без названия \(5 озеро\)](#), в бассейне р. Большой Тегинь, в 0,5 км к СЗ от х. Озерный (Уруп)

[озеро без названия \(5 озеро\)](#), в бассейне р. Нахар, в 9 км к СВ от пер. Клухорский (Кубань от истока до г.Усть-Джегута)

[озеро без названия \(5 озеро\)](#), в плавнях р. Кубани, между лиманами Коновалевский и Большой (Кубань от Тиховского г/у до устья и другие реки бассейна Азовского моря в дельте р. Кубань)

[озеро без названия \(5 озеро\)](#), в бассейне р. Шупшурук, в 8 км к В от с. Хумара (Кубань от истока до г.Усть-Джегута)

[озеро без названия \(5 озеро\)](#), бассейн р. Морде, в 5 км к СЗ от пер. Далар (Кубань от истока до г.Усть-Джегута)

[озеро без названия \(6 озеро\)](#), в бассейне р. Кяфар, в 3 км к З от оз. Кяфар (Большой Зеленчук)

[озеро без названия \(7 озеро\)](#), в бассейне р. Ацгара, в 8 км к В от пос. Загедан (Уруп)

[озеро без названия \(7 озеро\)](#), в бассейне р. Большой Зеленчук, в 9 км к В от с. Архиз (Большой Зеленчук)

[озеро без названия \(7 озеро\)](#), в бассейне р. Ацгара, в 12 км к В от пос. Загедан (Уруп)

[озеро без названия \(8 озеро\)](#), в бассейне р. Уччулан-Иги, в 10 км к Ю от с. Уччулан (Кубань от истока до г.Усть-Джегута)

[озеро без названия \(8 озеро\)](#), в плавнях р. Кубани, между лиманами Курчанский и Большой Гру (Кубань от Тиховского г/у до устья и другие реки бассейна Азовского моря в дельте р. Кубань)

[озеро без названия \(9 озеро\)](#), в плавнях р. Протока, в 6 км от х. Лебеди (Кубань от впадения р. Афипис до Тиховского г/у)

[озеро без названия \(9 озеро\)](#), в бассейне р. Уллу-Муруджу, в 2 км к ЮВ от Муруджинских озер (Кубань от истока до г.Усть-Джегута)

[озеро без названия \(9 озеро\)](#), в плавнях р. Кубани, между ст-цей Петровская и х. Беликов (Кубань от Тиховского г/у до устья и другие реки бассейна Азовского моря в дельте р. Кубань)

[река без названия, в 1 км к З от х. Фадеевка](#), 7,2 км по лв. берегу р. Абазинка (Белая)

[река без названия, в 1,5 км к ЮВ от г. Апшеронск](#), 56 км по пр. берегу р. Пшеха (Белая)

[река без названия, в 2 км к СВ от аула Ходзь](#), 0,7 км по пр. берегу р. Ходзь (Лаба от истока до впадения р.Чамлык)

[река без названия, в 2 км к СВ от ст-цы Мартинская](#), 0,8 км по лв. берегу р. Цица (Кубань от г.Усть-Лабинск до Краснодарского г/у без рр. Белая и Пшиш)

[река без названия, в 2 км к ЮВ от г. Апшеронск](#), 55 км по лв. берегу р. Пшеха (Белая)

[река без названия, в 2,5 км к ЮЗ от с. Мостовское](#), 19 км по пр. берегу р. Ходзь (Лаба от истока до впадения р.Чамлык)

[река без названия, в 3 км к С от с. Киевское](#), плавни р. Адагум (Варнавинский Сбросной канал)

[река без названия, в 3 км к СВ от с. Шабановское](#), 54 км по лв. берегу р. Шебш (Афипис, в том числе Шапсугское в-ще)

[река без названия, в 3 км к СВ от ст-цы Дагестанская](#), 44 км по лв. берегу р. Курджипс (Белая)

[река без названия, в 3,5 км к Ю от с. Ивановское](#), 10 км по пр. берегу р. Белая (Белая)

[река без названия, в 4 км к С от г. Крымск](#), плавни р. Адагум (Варнавинский Сбросной канал)

[река без названия, в 4 км к СВ от ст-цы Кабардинская](#), 153 км по лв. берегу р. Пшиш (Пшиш)

[река без названия, в 4 км к СЗ от ст-цы Михайловская](#), 5,3 км по пр. берегу р. Синюха (Чамлык)

[река без названия, в 4 км к ЮВ от ст-цы Курганная](#), 64 км по пр. берегу р. Лабёнок (Лаба от истока до впадения р.Чамлык)

[река без названия, в 5 км к С от г. Апшеронск](#), 41 км по лв. берегу р. Пшеха (Белая)

[река без названия, в 5 км к Ю от ст-цы Петропавловская](#), 0,8 км по лв. берегу р. Старый Лабёнок (Лаба от истока до впадения р.Чамлык)

[река без названия, в 5 км к ЮВ от ст-цы Варнавинская](#), плавни р. Сухой Аушедз (Водные объекты бассейна Варнавинского в-ща)

[река без названия, в 6 км к С от ст-цы Ахтырская](#), 9 км по лв. берегу р. Хабль (Водные объекты бассейна Крюковского в-ща)

[река без названия, в 7 км к СВ от ст-цы Абинская](#), 1,2 км по пр. берегу р. Бугундырь (Водные объекты бассейна Варнавинского в-ща)

[река без названия, в 7,5 км к С от г. Апшеронск](#), 36,4 км по лв. берегу р. Пшеха (Белая)

[река без названия, в 8 км к С от г. Апшеронск](#), 36 км по лв. берегу р. Пшеха (Белая)

[река без названия, в 8 км к ЮВ от ст-цы Михайловская](#), 29 км по лв. берегу р. Синюха (Чамлык)

[река без названия, у с. Киевское](#), 5,6 км по пр. берегу р. Кудак (Варнавинский Сбросной канал)

[река без названия, у ст-цы Бжедуховская](#), 60 км по пр. берегу р. Пшиш (Пшиш)

[река без названия, у ст-цы Курганная](#), 52 км по пр. берегу р. Лабёнок (Лаба от истока до впадения р.Чамлык)

[река без названия, у ст-цы Ширванская](#), 64 км по лв. берегу р. Пшеха (Белая)

[река без названия, у х. Бойко](#), 71 км по лв. берегу р. Белая (Белая)

[река без названия, у х. Бочаров](#), 81 км по пр. берегу р. Синюха (Чамлык)

[река без названия, у х. Горбаконевский](#), 2,6 км по пр. берегу р. Пшеха (Белая)

[река без названия, у х. Саква](#), 4,2 км по пр. берегу без названия №506 (Белая)

[река без названия, х. Соколов](#), 104 км по лв. берегу р. Лаба (Лаба от истока до впадения р.Чамлык)

[река Безепс](#), 34 км по лв. берегу р. Шебш (Афипис, в том числе Шапсугское в-ще)

[река Безымянка](#), 3 км по лв. берегу р. Киша (Белая)

[река Белая](#), 277 км по лв. берегу р. Кубань (Белая)

[река Березовая \(Бирюзовая\)](#), 232 км по пр. берегу р. Белая (Белая)

[река Бескес](#), 49 км по лв. берегу р. Большая Лаба (Лаба от истока до впадения р.Чамлык)

[река Блыб](#), 73 км по лв. берегу р. Большая Лаба (Лаба от истока до впадения р.Чамлык)

[река Богого, сост. р. Неберджайка](#), 6 км по пр. берегу р. Неберджайка (Водные объекты бассейна Варнавинского в-ща)

[река Большая Собачка](#), 117 км по лв. берегу р. Псекупс (Кубань от г.Усть-Лабинск до Краснодарского г/у без рр. Белая и Пшиш)

[озеро Большое](#), в бессточной области, в 13,5 км к В от г. Черкесск (Кубань от г.Усть-Джегута до г.Невинномысск без рр. Б. и М. Зеленчук)

[озеро Большое](#), в бассейне балки Холодная, в 8 км к СВ от ст-цы Убеженская (Кубань от г.Армавир до г.Усть-Лабинск без р. Лаба)

[река Большой Бугундырь, сост. р. Бугундырь](#), 12 км по пр. берегу р. Бугундырь (Водные объекты бассейна Варнавинского в-ща)

Изм. № подл.	Подп. и дата	Взам. инв. №

Изм.	Лист	№ докум.	Подп.	Дата	Проект межвеяния территории	Лист
				2023		

река Большой Пшиш, сост. р. Пшиш, 258 км по лв. берегу р. Пшиш (Пшиш)
река Большой Хабль (Папайская щель), 45 км по пр. берегу р. Сухой Хабль (Водные объекты бассейна Крюковского в-ща)
река Большой Чибий, сост. р. Чибий, 33 км по лв. берегу р. Чибий (Кубань от Краснодарского г/у до впадения р. Афипис)
река Большой Чохрак, сост. р. Чохрак, 84 км по пр. берегу р. Чохрак (Лаба от истока до впадения р.Чамлык)
река Бугай, 0,4 км по лв. берегу балка Гнилая (Водные объекты бассейна Крюковского в-ща)
река Бугундырь, 4 км по лв. берегу р. Ахтырь (Водные объекты бассейна Варнавинского в-ща)
река Бугунж, 59 км по пр. берегу р. Ходзь (Лаба от истока до впадения р.Чамлык)
река Бурлаченкова щель, 6,5 км по лв. берегу р. Чепси (Кубань от г.Усть-Лабинск до Краснодарского г/у без рр. Белая и Пшиш)
река Бэюк, плавни р. Кубани (Кубань от Краснодарского г/у до впадения р. Афипис)
водохранилище вдхр Белореченское, р. Белая ниже г. Белореченск (Белая)
водохранилище вдхр Ганжинское, р. Ганжа, в р-не ст-цы Бжедуховская (Белая)
водохранилище вдхр Краснодарское, в плавнях р. Кубани (Кубань от г.Усть-Лабинск до Краснодарского г/у без рр. Белая и Пшиш)
водохранилище вдхр Крюковское, в плавнях р. Сухой Аушедз (Водные объекты бассейна Крюковского в-ща)
водохранилище вдхр Майкопское, р. Белая у г. Майкоп (Белая)
водохранилище вдхр Тшикское, в плавнях р. Кубани, в 2 км к ЮВ от ст-цы Васюринская (Кубань от г.Усть-Лабинск до Краснодарского г/у без рр. Белая и Пшиш)
водохранилище вдхр Шапсугское, в плавнях р. Кубани, в устье р. Афипис (Афипис, в том числе Шапсугское в-ще)
река Вторая (Шидс. Шибс), 4,2 км по лв. берегу р. Абин (Водные объекты бассейна Варнавинского в-ща)
река Вторая балка, 13 км по лв. берегу балка Коренная (Белая)
река Гарнуха, 23 км по пр. берегу р. Большая Лаба (Лаба от истока до впадения р.Чамлык)
река Гечепсин (щель Голубея), плавни р. Адагум (Варнавинский Сбросной канал)
река Гиага (балка Гиага), 35 км по лв. берегу р. Лаба (Лаба от впадения р.Чамлык до устья)
река Глубокая, в 5 км к В от г. Апшеронск, 4 км по лв. берегу без названия №490 (Белая)
река Глубокий Яр, 16 км по лв. берегу р. Цица (Кубань от г.Усть-Лабинск до Краснодарского г/у без рр. Белая и Пшиш)
река Гнилая, 10 км по лв. берегу р. Песчанка (Водные объекты бассейна Крюковского в-ща)
река Гогопс, 6,7 км по лв. берегу р. Хахопсе (Белая)
река Гош, 10 км по лв. берегу р. Сахрай (Белая)
река Грязнуха 1-я (балка Грязнуха), 168 км по пр. берегу р. Чамлык (Чамлык)
река Грязнуха 2-я, 90 км по лв. берегу р. Синюха (Чамлык)
река Грязнуха 3-я (балка Сухая), 9,1 км по пр. берегу р. Грязнуха 2-я (Чамлык)
река Грязнуха, в 1 км к Ю от ст-цы Ново-Лабинская, 42 км по лв. берегу р. Лаба (Лаба от впадения р.Чамлык до устья)
река Грязнуха, в 9 км к СВ от ст-цы Вознесенская, 93 км по лв. берегу р. Синюха (Чамлык)
река Грязнуха, у х. Гавриловский, 35 км по пр. берегу р. Улька (Лаба от впадения р.Чамлык до устья)
река Грязнушка (балка Грязнушка, Адарам), 16 км по лв. берегу р. Губс (Лаба от истока до впадения р.Чамлык)
река Грязнушка, в 12 км к ЮЗ от ст-цы Бесскорбная, 12 км по пр. берегу р. Грязнуха (Чамлык)
река Грязнушка, у х. Игнатеевский, 42 км по пр. берегу р. Улька (Лаба от впадения р.Чамлык до устья)
река Губс, 22 км по лв. берегу р. Ходзь (Лаба от истока до впадения р.Чамлык)
река Гузерибль (Мутный Тепляк, Тепляки), 215 км по лв. берегу р. Белая (Белая)
река Гунайка (Сеже), 226 км по пр. берегу р. Пшиш (Пшиш)
река Гурман, 55 км по лв. берегу р. Ходзь (Лаба от истока до впадения р.Чамлык)
озеро Дамхорс, в бассейне р. Цахвоа, в 4,2 км к С от г. Аджара (Лаба от истока до впадения р.Чамлык)
река Дамхурц, 86 км по лв. берегу р. Большая Лаба (Лаба от истока до впадения р.Чамлык)
река Дах, 175 км по пр. берегу р. Белая (Белая)
река Джигитлевка, 14 км по лв. берегу р. Губс (Лаба от истока до впадения р.Чамлык)
озеро Джолсуз-Чат (2 озера), в бассейне р. Даут (Кубань от истока до г.Усть-Джегута)
река Дыш (Большой Дыш, Четук), 9 км по лв. берегу р. Дыш (Кубань от г.Усть-Лабинск до Краснодарского г/у без рр. Белая и Пшиш)
река Дыш (Малый Дыш, щель Дыш), 43 км по лв. берегу р. Псекупс (Кубань от г.Усть-Лабинск до Краснодарского г/у без рр. Белая и Пшиш)
водоток ерик Ангелинский, 133 км плавни р. Протока, отделяется от р. Кубани (Кубань от впадения р. Афипис до Тиховского г/у)
водоток ерик Крутой, в 10 км к СЗ от ст-цы Степная, лиман Чумаков (Кубань от впадения р. Афипис до Тиховского г/у)
водоток ерик Лейкин, плавни р. Сухой Аушедз (Водные объекты бассейна Варнавинского в-ща)
водоток ерик Полтавский, 126 км по пр. берегу р. Протока, отделяется от р. Кубани (Протока от истока (Тиховский г/у) до устья)
река Ецока, 21 км по пр. берегу р. Большая Лаба (Лаба от истока до впадения р.Чамлык)
река Жолобная, 209 км по лв. берегу р. Белая (Белая)
река Закан, 82 км по лв. берегу р. Большая Лаба (Лаба от истока до впадения р.Чамлык)
река Илин, 26 км по пр. берегу р. Супс (Кубань от Краснодарского г/у до впадения р. Афипис)
река Иль, лиман Крюковский (Водные объекты бассейна Крюковского в-ща)
река Кабанец, 15 км по лв. берегу р. Псефирь (Лаба от впадения р.Чамлык до устья)
река Каверзе (Кобза, Хоарзе, Тхамахинская щель), 88 км по лв. берегу р. Псекупс (Кубань от г.Усть-Лабинск до Краснодарского г/у без рр. Белая и Пшиш)
река Кайдан, 35 км по лв. берегу р. Ходзь (Лаба от истока до впадения р.Чамлык)
река Калмыж (балка Калмыж), 8,9 км по пр. берегу р. Грязнушка (Лаба от впадения р.Чамлык до устья)
река Камышовая, 222 км по лв. берегу р. Чамлык (Чамлык)
канал канал Ангелинский, 162 км по пр. берегу ерик Ангелинский, отделяется от р. Куба (Кубань от впадения р. Афипис до Тиховского г/у)
канал канал без названия, 112 км по лв. берегу отделяется от р. Лаба (Лаба от истока до впадения р.Чамлык)
канал канал без названия, 2 км по пр. берегу отделяется от канала Лабинский (Лаба от истока до впадения р.Чамлык)
канал канал без названия, в 5 км к СЗ от ст-цы Ивановская, 144 км по пр. берегу отделяется от р. Кубани (Кубань от впадения р. Афипис до Тиховского г/у)
канал канал без названия, в 6 км к Ю от х. Чебургольский, 3,8 км по пр. берегу плавни р. Протока, отделяется от ерика (Протока от истока (Тиховский г/у) до устья)
канал канал Константиновский, 166 км по пр. берегу р. Чамлык, отделяется от р. Лаба (Лаба от истока до впадения

Изм. № подл.	Подп. и дата	Взам. инв. №

Изм.	Лист	№ докум.	Подп.	Дата	Проект межевания территории	Лист
				2023		22

до устья и другие реки бассейна Азовского моря в дельте р. Кубань)
лиман (часть моря) лиман Горький, в плавнях р. Кубани, в 5 км к З от с. Ставки (Протока от истока (Тиховский г/у) до устья)
лиман (часть моря) лиман Горький, в плавнях р. Кубани, в 2,5 км к ЮЗ от с. Ставки (Протока от истока (Тиховский г/у) до устья)
лиман (часть моря) лиман Грузский, в плавнях р. Кубани, в 3 км к В от ст-цы Варениковская (Варнавинский Сбросной канал)
лиман (часть моря) лиман Гусиевский, в плавнях р. Кубани, в 5 км к ЮЗ от г. Темрюк (Кубань от Тиховского г/у до устья и другие реки бассейна Азовского моря в дельте р. Кубань)
лиман (часть моря) лиман Гусиный, в плавнях р. Кубани, в 5 км к Ю от с. Ставки (Протока от истока (Тиховский г/у) до устья)
лиман (часть моря) лиман Долгий (Северный), в плавнях р. Протока, в 11 км к В от р. п. Ачуево (Протока от истока (Тиховский г/у) до устья)
лиман (часть моря) лиман Долгий (Южный), в плавнях р. Кубани, в 13 км к СЗ от ст-цы Петровская (Протока от истока (Тиховский г/у) до устья)
лиман (часть моря) лиман Дончиков, в плавнях р. Кубани, между лиманами Баштовый и Войсковой (Кубань от Тиховского г/у до устья и другие реки бассейна Азовского моря в дельте р. Кубань)
лиман (часть моря) лиман Дурной, в плавнях р. Протока, в 5,5 км к ЮЗ от р. п. Ачуево (Протока от истока (Тиховский г/у) до устья)
лиман (часть моря) лиман Жестеровский, в плавнях р. Кубани, в 9 км к ЮЗ от ст-цы Черноерковская (Протока от истока (Тиховский г/у) до устья)
лиман (часть моря) лиман Жуков, в плавнях р. Протока, в 4 км к Ю от с. Чебургольский (Кубань от впадения р. Афипис до Тиховского г/у)
лиман (часть моря) лиман Закатай, в плавнях р. Кубани, в 5,5 км к СВ от ст-цы Варениковская (Варнавинский Сбросной канал)
лиман (часть моря) лиман Западный, в плавнях р. Протока, в 3 км к С от лимана Долгий (Протока от истока (Тиховский г/у) до устья)
лиман (часть моря) лиман Западный, в плавнях р. Протока, в 5 км к ЮЗ от х. Чебургольский (Кубань от впадения р. Афипис до Тиховского г/у)
лиман (часть моря) лиман Западный, в плавнях р. Кубани, в 6 км к Ю от г. Темрюк (Кубань от Тиховского г/у до устья и другие реки бассейна Азовского моря в дельте р. Кубань)
лиман (часть моря) лиман Западный, в плавнях р. Кубани, в 1 км к Ю от лимана Лозоватый (Протока от истока (Тиховский г/у) до устья)
лиман (часть моря) лиман Карсовский, в плавнях р. Адагум, в 1,2 км к С от х. Батарейный (Варнавинский Сбросной канал)
лиман (часть моря) лиман Колобацкий, в плавнях р. Адагум, в 4 км к С от с. Киевское (Варнавинский Сбросной канал)
лиман (часть моря) лиман Комариный, в плавнях р. Кубани, в 1 км к З от лимана Муслиевский (Протока от истока (Тиховский г/у) до устья)
лиман (часть моря) лиман Коновалевский, Азовское море, в 6 км к З от ст-цы Черноерковская (Кубань от Тиховского г/у до устья и другие реки бассейна Азовского моря в дельте р. Кубань)
лиман (часть моря) лиман Кочковатый, в плавнях р. Кубани, в 1 км к Ю от лимана Глубокий (Протока от истока (Тиховский г/у) до устья)
лиман (часть моря) лиман Кривой, в плавнях р. Кубани, в 5 км к СЗ от ст-цы Варениковская (Варнавинский Сбросной канал)
лиман (часть моря) лиман Круглый, в плавнях р. Протока, в 1,5 км к Ю от лимана Бабиный (Кубань от впадения р. Афипис до Тиховского г/у)
лиман (часть моря) лиман Круглый, в плавнях р. Сухой Аушедз, в 4 км к СВ от х. Ново-Ивановский (Водные объекты бассейна Крюковского в-ща)
лиман (часть моря) лиман Круглый, в плавнях р. Кубани, в 6,5 км к ЮВ от г. Темрюк (Кубань от Тиховского г/у до устья и другие реки бассейна Азовского моря в дельте р. Кубань)
лиман (часть моря) лиман Круглый, в плавнях р. Кубани, в 9 км к СЗ от ст-цы Петровская (Кубань от Тиховского г/у до устья и другие реки бассейна Азовского моря в дельте р. Кубань)
лиман (часть моря) лиман Круглый, в плавнях р. Кубани, в 2 км к СЗ от лимана Кривой (Варнавинский Сбросной канал)
лиман (часть моря) лиман Круглый, в плавнях р. Кубани, непосредственно у западного берега лима (Кубань от Тиховского г/у до устья и другие реки бассейна Азовского моря в дельте р. Кубань)
лиман (часть моря) лиман Круглый-Соленый, в плавнях р. Кубани, у западного берега лимана Сладкий (Протока от истока (Тиховский г/у) до устья)
лиман (часть моря) лиман Куликовский, в плавнях р. Кубани, в 6,5 км к З от лимана Войсковой (Кубань от Тиховского г/у до устья и другие реки бассейна Азовского моря в дельте р. Кубань)
лиман (часть моря) лиман Куркуй, в плавнях р. Кубани, в 1,7 км к СВ от ст-цы Варениковская (Варнавинский Сбросной канал)
лиман (часть моря) лиман Курчанский, в плавнях р. Кубани, у северной окраины ст-цы Курчанская (Кубань от Тиховского г/у до устья и другие реки бассейна Азовского моря в дельте р. Кубань)
лиман (часть моря) лиман Кучерявый, в плавнях р. Кубани, у южной окраины г. Темрюк (Кубань от Тиховского г/у до устья и другие реки бассейна Азовского моря в дельте р. Кубань)
лиман (часть моря) лиман Кушеватый, в плавнях р. Протока, в 12 км к ЮЗ от ст-цы Гривенская (Протока от истока (Тиховский г/у) до устья)
лиман (часть моря) лиман Кушеватый, в плавнях р. Кубани, в 1 км к С от лимана Большой Разнокол (Кубань от Тиховского г/у до устья и другие реки бассейна Азовского моря в дельте р. Кубань)
лиман (часть моря) лиман Левнева, в плавнях р. Кубани, у северной окраины лимана Курчанский (Кубань от Тиховского г/у до устья и другие реки бассейна Азовского моря в дельте р. Кубань)
лиман (часть моря) лиман Лозоватый, в плавнях р. Кубани, в 12 км к СЗ от х. Беликов (Протока от истока (Тиховский г/у) до устья)
лиман (часть моря) лиман Мазановый, в плавнях р. Кубани, в 2 км к В от ст-цы Голубицкая (Кубань от Тиховского г/у до устья и другие реки бассейна Азовского моря в дельте р. Кубань)
лиман (часть моря) лиман Малый Грущаный, в плавнях р. Кубани, в 7 км к С от ст-цы Курчанская (Кубань от Тиховского г/у до устья и другие реки бассейна Азовского моря в дельте р. Кубань)
лиман (часть моря) лиман Малый Разнокол, в плавнях р. Кубани, в 2,5 км к З от лимана Большой Разнокол (Кубань от

Име. № подл.	Подп. и дата	Взам. инв. №

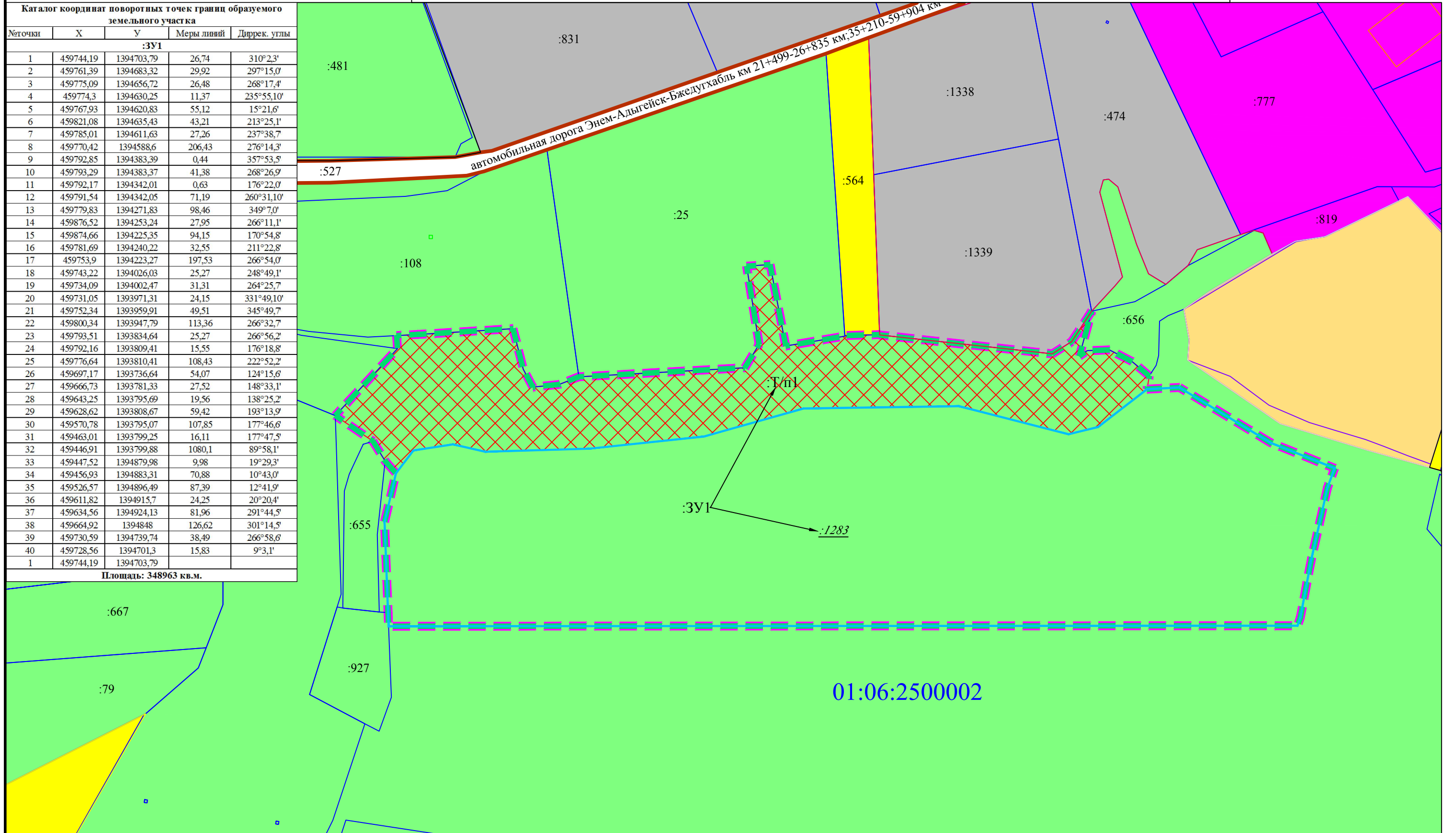
Изм.	Лист	№ докум.	Подп.	Дата	Проект межевания территории	Лист
				2023		

Документация по планировке территории (проект межевания территории) части кадастрового квартала 01:06:2500002 и земельного участка с кадастровым номером 01:06:2500002:1283
ЧЕРТЕЖ МЕЖЕВАНИЯ ТЕРРИТОРИИ

Каталог координат поворотных точек границ образуемого земельного участка

№ точки	X	Y	Меры линий	Дирек. углы
:ЗУ1				
1	459744,19	1394703,79	26,74	310°23'
2	459761,39	1394683,32	29,92	297°15,0'
3	459775,09	1394656,72	26,48	268°17,4'
4	459774,3	1394630,25	11,37	235°55,10'
5	459767,93	1394620,83	55,12	15°21,6'
6	459821,08	1394635,43	43,21	213°25,1'
7	459785,01	1394611,63	27,26	237°38,7'
8	459770,42	1394588,6	206,43	276°14,3'
9	459792,85	1394383,39	0,44	357°53,5'
10	459793,29	1394383,37	41,38	268°26,9'
11	459792,17	1394342,01	0,63	176°22,0'
12	459791,54	1394342,05	71,19	260°31,10'
13	459779,83	1394271,83	98,46	349°7,0'
14	459876,52	1394253,24	27,95	266°11,1'
15	459874,66	1394225,35	94,15	170°54,8'
16	459781,69	1394240,22	32,55	211°22,8'
17	459753,9	1394223,27	197,53	266°54,0'
18	459743,22	1394026,03	25,27	248°49,1'
19	459734,09	1394002,47	31,31	264°25,7'
20	459731,05	1393971,31	24,15	331°49,10'
21	459752,34	1393959,91	49,51	345°49,7'
22	459800,34	1393947,79	113,36	266°32,7'
23	459793,51	1393834,64	25,27	266°56,2'
24	459792,16	1393809,41	15,55	176°18,8'
25	459776,64	1393810,41	108,43	222°52,2'
26	459697,17	1393736,64	54,07	124°15,6'
27	459666,73	1393781,33	27,52	148°33,1'
28	459643,25	1393795,69	19,56	138°25,2'
29	459628,62	1393808,67	59,42	193°13,9'
30	459570,78	1393795,07	107,85	177°46,6'
31	459463,01	1393799,25	16,11	177°47,5'
32	459446,91	1393799,88	1080,1	89°58,1'
33	459447,52	1394879,98	9,98	19°29,3'
34	459456,93	1394883,31	70,88	10°43,0'
35	459526,57	1394896,49	87,39	12°41,9'
36	459611,82	1394915,7	24,25	20°20,4'
37	459634,56	1394924,13	81,96	291°44,5'
38	459664,92	1394848	126,62	301°14,5'
39	459730,59	1394739,74	38,49	266°58,6'
40	459728,56	1394701,3	15,83	9°3,1'
1	459744,19	1394703,79		

Площадь: 348963 кв.м.



Условные обозначения	
	Границы образуемого земельного участка
	Границы изменяемого земельного участка
	Границы земельных участков по сведениям ЕГРН
	Границы кадастрового квартала
	Границы населенного пункта
	Проезжая часть
	Неразграниченные земли в государственной собственности
	Границы проектирования
	Зона СХЗ-301
	Зона СХЗ-302
	Зона ПР-401
	Зона ОДЗ-201

Документация по планировке территории (проект межевания территории) части кадастрового квартала 01:06:2500002 и земельного участка с кадастровым номером 01:06:2500002:1283					
Изм.	Кол.уч.	Лист	№ док.	Подпись	Дата

Заказчик: ООО "Семьрацца"			Студия	Лист	Листов
			ПМ	1	1

Чертеж межевания территории М 1:500		ГБУ ПШК "Роскадастр" по РА